

## **ΔΥΣΛΕΞΙΑ : ΕΝΑ ΧΑΡΑΚΤΗΡΙΣΤΙΚΟ ΕΥΦΥΩΝ ΜΑΘΗΤΩΝ ΠΟΥ ΧΡΕΙΑΖΟΝΤΑΙ ΚΑΤΑΝΟΗΣΗ ΚΑΙ ΥΠΟΣΤΗΡΙΞΗ**

Του Κώστα Χρηστάκη  
Ειδικού Παρέδρου (ε.τ.) του Π.Ι.

### **1. ΕΙΣΑΓΩΓΗ**

Μερικά παιδιά προβληματίζουν έντονα τους γονείς τους και τους δασκάλους τους, γιατί ενώ φαίνο-νται έξυπνα, δεν τα πάνε καλά με τα μαθήματά τους. Με τον καιρό συνειδητοποιούν τις δυσκολίες τους, αλλά δεν γνωρίζουν γιατί δυσκολεύονται. Σιγά σιγά, αν δεν αντιμετωπιστούν έγκαιρα και σωστά, χάνουν την αυτοϊδέα τους, μειώνεται το αυτοσυναίσθημά τους και, μερικές φορές, όταν δέχονται πίεση από το σχολείο και τους γονείς καταφεύγουν σε μηχανισμούς άμυνας, γίνονται αρνητικά και εκδηλώνουν προβλήματα συμπεριφοράς: Δηλαδή αρνούνται ή προσπαθούν να διαφύγουν όταν πρέπει να εκτελέσουν σχολικές εργασίες καταφεύγοντας ακόμη και στο ψέμμα. Αυτά είναι μερικά από τα συμπτώματα των **δυσλεξικών** μαθητών ή των μαθητών με **ειδικές μαθησιακές δυσκολίες**, που είναι και το σωστότερο.

***Επισημαίνουμε ότι η δυσλεξία δεν έχει καμιά σχέση με νοητική καθυστέρηση ή άλλες προβληματικές καταστάσεις. Ο δυσλεξικός μαθητής είναι ένας μαθητής όπως όλοι οι άλλοι, που μαθαίνει με το δικό του τρόπο αλλά πρέπει να προσπαθεί περισσότερο από τους άλλους, για να υπερβεί τις δυσκολίες του και να επιτύχει ό,τι πετυχαίνουν και οι άλλοι μαθητές στον προσω-πικό, στον εκπαιδευτικό και στον ακαδημαϊκό τομέα.***

Οι γονείς αλλά και πολλοί εκπαιδευτικοί, όταν δεν είναι ενημερωμένοι για τη δυσλεξία, προσπαθούν να ερμηνεύσουν τη συμπεριφορά των μαθητών με την απλή λογική. Λένε, λοιπόν: "Αφού είναι ένας ευφυής μαθητής γιατί δεν ανταποκρίνεται ικανοποιητικά στα μαθήματά του;" Συχνά καταλήγουν στο εύκολο συμπέρασμα: "Δεν προσπαθεί, είναι τεμπέλης και αδιάφορος", Ακο- λουθούν η αρνητική κριτική, η καταπίεση και οι τιμωρίες, ενώ ο ίδιος ο μαθητής αισθάνεται ότι απαξιώνεται τόσο από αυτό καθαυτό το πρόβλημά του όσο και από τις αρνητικές παρεμβάσεις των προσώπων του περιβάλλοντός του.

Αντίθετα, αν η δυσλεξία διαγνωστεί έγκαιρα και ο μαθητής αντιμετωπιστεί σωστά, δηλαδή με κατανόηση και υποστήριξη, είναι βέβαιο ότι σταδιακά βελτιώνεται, ξεπερνά τις δυσκολίες του και μπορεί να φτάσει σε πολύ ικανοποιητικά επίπεδα προσωπικής, εκπαιδευτικής και ακαδημαϊκής εξέλιξης.

***Ερώτημα : Δεδομένου ότι ζούμε στον αιώνα της πληροφορίας και της γνώσης έχομε το δικαίωμα να αγνοούμε θέματα, τα οποία επηρεάζουν σημαντικά την προσωπική, την κοινωνική, την εκπαιδευτική και την ακαδημαϊκή εξέλιξη και αποκατάσταση πολλών μαθητών, οι οποίοι κάτω από κατάλληλες συνθήκες μπορούν να εξελιχθούν και να επιτύχουν στη ζωή τους πολύ υψηλές επιδόσεις;***

### **2. ΕΝΝΟΙΑ - ΟΡΙΣΜΟΣ - ΕΡΜΗΝΕΙΑ ΤΟΥ ΠΡΟΒΛΗΜΑΤΟΣ**

Η δυσλεξία είναι μια ειδική μαθησιακή δυσκολία, η οποία παρατηρείται κυρίως στον γραπτό λόγο, δηλαδή στην ανάγνωση και στη γραφή, αλλά όπως είναι επόμενο, επηρεάζει και τα άλλα μαθήμα-τα.

Το 5% περίπου των μαθητών, με αναλογία μεταξύ αγοριών και κοριτσιών 4 προς 1, δυσκο-λεύονται να μάθουν ανάγνωση και γραφή, διαβάζουν με δυσκολία, με πολλά λάθη και χωρίς χρώμα ένα κείμενο. Καμιά φορά λένε άλλα αντί άλλων όταν διαβάζουν. Δύσκολα κατανοούν την έννοια ασυνήθιστων λέξεων ή το νόημα του κειμένου που διαβάζουν. Κάνουν πολλά ορθογραφικά λάθη αν και ξέρουν τους ορθογραφικούς κανόνες. Μπορεί να γράψουν την ίδια λέξη στην ίδια σελίδα δυο φορές με διαφορετική ορθογραφία. Αντιστρέφουν ή παραλείπουν γράμματα όταν γράφουν. Γράφουν ακατάστατα και, μερικές φορές, δεν διαβάζονται αυτά που γράφουν. Γράφουν πολύ σύντομες, φτωχές σε περιεχόμενο, εκθέσεις με εκφράσεις χωρίς χρώμα, Συγχύζουν τα σύμβολα της αριθμητικής, κάνουν σοβαρά λάθη όταν εκτελούν αριθμητικές πράξεις και δυσκο-λεύονται σοβαρά να μάθουν την προπαίδεια. Δυσκολεύονται να μάθουν την ιστορία, τη γεωγρα-φία κλπ. Μερικές φορές ξέρουν τα μαθήματά τους το βράδυ και μέχρι το πρωί τα έχουν χεχάσει. Γενικά, η επίδοσή τους στα μαθήματα είναι πολύ κατώτερη από αυτή που περιμένουμε, με βάση το επίπεδο ευφυΐας, το οποίο είναι από μέσο και άνω. Συνήθως είναι ακατάστατοι στα πρά-γματά τους. Ξεχνούν συχνά τα βιβλία και τα τετράδιά τους στο σχολείο ή στο σπίτι και είναι αδέ-ξιοι στις κινήσεις τους.

Ο δυσλεξικός μαθητής έχει κώδικα ανάγνωσης και γραφής διαφορετικό από τον κώδικα του μη δυσλεξικού μαθητή. Και επειδή όλα, βιβλία, τρόπος γραφής κτλ, έχουν κατασκευαστεί για μη δυσλεξικούς μαθητές όσοι έχουν δυσλεξία δυσκολεύονται να τα χρησιμοποιήσουν σωστά, δηλαδή όπως τα χρησιμοποιεί ο μη δυσλεξικός μαθητής. Για παράδειγμα, όταν δίδονται οι συλλαβές **ρα, θυ, πα, ρο** και ζητείται η σύνθεσή τους και η παραγωγή μιας λέξης με νόημα, ο μη δυσλεξικός μαθητής πολύ γρήγορα ανακαλύπτει τη λέξη **παράθυρο** (Σχήμα 1). Αυτή είναι η μόνη λέξη που μπορεί να γίνει με βάση τη δομή της γλώσσας μας. Οι λέξεις δηλαδή σχηματίζονται με παράθεση ορισμένων συλλαβών, οι οποίες έχουν μεταξύ τους χωροχρονική σχέση. Αν στο παραπάνω παράδειγμα αλλάξει η θέση έστω και μιας συλλαβής δεν σχηματίζεται λέξη η οποία να έχει νόημα.

Σχήμα 1. Πώς σχηματίζονται οι λέξεις από τις συλλαβές

ρα θυ πα ρο

**παράθυρο** (γραφή μη δυσλεξικού μαθητή)

**πρθρο** (γραφή δυσλεξικού μαθητή)

Ο μη δυσλεξικός μαθητής στην πρώτη τάξη του δημοτικού σχολείου, σιγά σιγά, με συστηματική εκπαίδευση και άσκηση μαθαίνει τα εξής:

α. Να ανακαλύπτει γρήγορα τη χωροχρονική σχέση που υπάρχει ανάμεσα στις συλλαβές.

β. Να αντιλαμβάνεται ότι όταν ακούει **πα**, αυτό σημαίνει τα φωνήματα **π** και **α**.

Έτσι, περίπου πρέπει να εννοήσουμε τον μηχανισμό της ανάγνωσης και της γραφής, ο οποίος σύντομα αυτοματοποιείται και ο μαθητής αποκτά ευχέρεια στις αντίστοιχες δεξιότητες.

Ο δυσλεξικός μαθητής για λόγους που θα εξετάσουμε παρακάτω, ιδιαίτερα στις μικρές ηλικίες, δεν αντιλαμβάνεται τη χωροχρονική σχέση που υπάρχει μεταξύ των συλλαβών, όταν διαβά-ζει ή γράφει λέξεις. Όταν ακούει **πα**, δεν καταλαβαίνει ότι αυτό σημαίνει **π** και **α**. Γι' αυτόν **πα**, μπορεί να σημαίνει μόνο **π**. Έτσι εξηγείται γιατί μπορεί να γράψει "πρθρο" αντί "παράθυρο". Χρειάζεται πολύ περισσότερο χρόνο και άσκηση για να τα αποσαφηνίσει αυτά και γι' αυτό καθυ-στερεί πολύ να κατακτήσει τον μηχανισμό της ανάγνωσης και της γραφής. Μαθητές με έντονα δυσλεξικά συμπτώματα κατακτούν τον μηχανισμό της ανάγνωσης γύρω στα 8 έτη της ηλικίας τους. Στα 12 έτη έχουν υπερβεί τις δυσκολίες της ανάγνωσης και της γρα-φής, αλλά τα δυσλεξικά στοιχεία που έχουν εξακολουθούν να τους δυσκολεύουν όταν συναντούν μεγάλες, δύσκολες και ασυνήθιστες λέξεις και επηρεάζουν αρνητικά την ποιότητα της ανάγνωσης και της γραφής τους.

Με δεδομένη και τη δυσκολία της οργάνωσης του γραφικού χώρου, ο δυσλεξικός μαθητής δεν γράφει απλά λάθος τις λέξεις, αλλά και ακατάστατα -πάνω και κάτω από τις γραμμές του τετρα-δίου, στα περιθώρια κτό. Αν η μαμά στο σπίτι και οι εκπαιδευτικοί στο σχολείο ερμηνεύσουν το φαινόμενο αυτό ως αποτέλεσμα απροσεξίας και αδιαφορίας, τότε εύκολα ασκείται κριτική, γίνονται επίμονες υποδείξεις και μερικές φορές επιβάλλονται ποινές.

Από το σημείο αυτό αρχίζουν ουσιαστικά οι πιο σοβαρές παρενέργειες του προβλήματος. Εκπαιδευτικοί και γονείς, αν δεν είναι ενημερωμένοι, ανησυχούν για την πρόοδο του μαθητή, αμφισβητούν την ειλικρίνιά του, και εκδηλώνουν αισθήματα αγανάκτησης, αγωνίας και άγχους, ενώ ταυτόχρονα αυξάνουν την πίεση που ασκούν, νομίζοντας ότι έτσι θα βελτιώσει την προσπά-θεια και τις επιδόσεις του. Πολλές φορές οι συμπεριφορές αυτές καταλήγουν σε σύγκρουση του μαθητή με τους γονείς του και τους εκπαιδευτικούς, ενώ σε ακραίες περιπτώσεις δημιουργείται ο λεγόμενος φαύλος κύκλος. Από τον κύκλο αυτό δεν μπορεί μόνοι του, χωρίς βοήθεια, να βγει ο μαθητής. Απογοητεύεται και, μερικές φορές, μειώνει σταδιακά την προσπάθειά του ή παραιτείται εντελώς και εγκαταλείπει το σχολείο, με απρόβλεπτες συνέπειες για την προσωπική, την κοινω-νική και την επαγγελματική του ζωή (σχήμα 2).

Σχήμα 2. Ο φαύλος κύκλος του δυσλεξικού μαθητή

**Δυσκολίες μάθησης/ κακή σχολική επίδοση /κριτική και παρατηρήσεις/ ένταση στις σχέσεις/ χειρότερη επίδοση/ περισσότερη κριτική/**

**περισσότερη ένταση του μαθητή/ απογοήτευση του μαθητή /  
κακή αυτοϊδέα / χαμηλό αυτοσυναίσθημα /περισσότερα προβλήματα συμπε-  
ριφοράς/ παραίτηση από προσπάθεια /εγκατάλειψη του σχολείου /  
//;;;**

Έρευνες έχουν δείξει ότι τα περισσότερα από τα παιδιά που εγκαταλείπουν το γυμνάσιο είναι παιδιά με ειδικές μαθησιακές δυσκολίες, τα οποία δεν έγιναν αντιληπτά από το σχολείο και τους γονείς και δεν αντιμετωπίστηκαν σωστά, με κατανόηση και ενίσχυση, όπως θα έπρεπε.

Υπογραμμίζουμε τα εξής :

Αν ένας μαθητής παρουσιάζει μερικά από τα συμπτώματα που έχουμε σημειώσει ενδεικτικά αυτό δεν σημαίνει ότι είναι οπωσδήποτε δυσλεξικός μαθητής. Αυτά μπορεί να οφείλονται σε άλλους λόγους που δεν είναι του παρόντος να εξηγήσουμε.

Η διάγνωση της δυσλεξίας δεν είναι εύκολη. Προϋποθέτει συνολική αξιολόγηση του μαθητή από διεπιστημονική ομάδα ή από πρόσωπο που έχει ειδικές γνώσεις, και γίνεται με βάση συγκεκριμένη διαδικασία και με τη χρήση κατάλληλου υλικού (π.χ. τυπικά και άτυπα tests, ειδικά ερωτηματολόγια, κ.ά.).

### 3. ΑΙΤΙΟΛΟΓΙΚΟΙ ΠΑΡΑΓΟΝΤΕΣ

Ένα ερώτημα που απασχόλησε τώρα και μερικές δεκαετίες τους ερευνητές είναι το εξής:

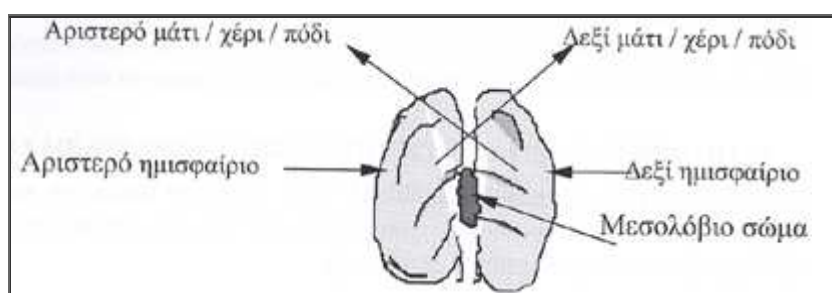
- Γιατί ο δυσλεξικός μαθητής παρουσιάζει τις δυσκολίες αυτές ;

Οι παράγοντες που προκαλούν τη δυσλεξία, με απλά λόγια, έχουν σχέση με τη δομή και τη λειτουργία του εγκεφάλου, χωρίς αυτό να σημαίνει ότι είναι ελαττωματικός. Ειδικότερα, έχει σχέση με την κυριαρχία των ημισφαιρίων, την υπολειτουργία του νευρικού συστήματος και τις γνωστικές λειτουργίες. Τους παράγοντες αυτούς αναλύομε πολύ συνοπτικά παρακάτω.

**α. Ελλιπής κυριαρχία των ημισφαιρίων.** Για λόγους που δεν μπορούμε να εξηγήσουμε ακόμη, στους δυσλεξικούς μαθητές παρατηρούνται ιδιαιτερότητες σ' ό,τι αφορά τη δομή του εγκεφάλου.

Όπως είναι γνωστό, ο εγκέφαλος αποτελείται από δύο ημισφαίρια, το δεξί και το αριστερό. Σ' αυτά είναι εγκατεστημένα τα κέντρα εντολών για όλες τις λειτουργίες. Κάθε ημισφαίριο είναι υπεύθυνο για ορισμένες λειτουργίες. Ενδιάμεσα υπάρχει το μεσολόβιο σώμα, το οποίο είναι υπεύθυνο για την παραλαβή των πληροφοριών και τη διανομή τους στα αντίστοιχα κέντρα του εγκεφάλου (σχήμα 3).

Σχήμα 3. Η δομή και η λειτουργία του εγκεφάλου



Συμβαίνει μερικές φορές, για λόγους γενετικούς και άλλους που δεν γνωρίζουμε ακόμη, να διαταραχθούν οι λειτουργίες αυτές και να δίδεται π.χ. η εντολή για τη γραφή από το δεξί ημισφαίριο στο αριστερό χέρι και όχι από το αριστερό ημισφαίριο στο δεξί χέρι, όπως συμβαίνει στα περισσότερα παιδιά. Τότε λέμε ότι το δεξί ημισφαίριο είναι το επικρατέστερο και το παιδί είναι αριστερόχειρο. Η δυσλειτουργία αυτή μπορεί να προκαλέσει σύγχυση στην αναγνώριση και γραφή γραμμάτων, λέξεων κτλ και να παρατηρηθούν δυσκολίες στην ανάγνωση και στη γραφή.

**β. Υπολειτουργία του νευρικού συστήματος.** Δυσκολίες μπορεί να προκαλέσει και η υπολειτουργία του κεντρικού νευρικού συστήματος, η οποία παρεμποδίζει την ομαλή μαθησιακή λει-τουργία.

**γ. Η ατελής επεξεργασία των πληροφοριών.** Διάφορες ανωμαλίες στις γνωστικές

λειτουργίες, π.χ. αδύνατη βραχύχρονη μνήμη, εμποδίζουν την πλήρη και αποτελεσματική επεξεργασία των πληροφοριών που δέχεται ο εγκέφαλος και δυσκολεύουν τα παιδιά στη μάθηση.

Αλλά όλα αυτά δεν σημαίνουν ότι οι δυσλεξικοί μαθητές δεν έχουν τις δυνατότητες και την προοπτική για εξέλιξη και επιτυχία στον εκπαιδευτικό, στον κοινωνικό και στον ακαδημαϊκό τομέα. Ωστόσο, μερικές φορές, λόγω των δυσκολιών που συναντούν, οι ίδιοι αισθάνονται διαφο-ρετικοί από τους άλλους συνομηλίκους τους, και οι άλλοι τους αντιμετωπίζουν ως μειονεκτικούς, χωρίς στην πραγματικότητα να είναι έτσι. Προστίθεται, λοιπόν στις δυσκολίες του δυσλεξικού μαθητή και η κοινωνική και συναισθηματική πλευρά του προβλήματος, η οποία οφείλεται περισσότερο στην έλλειψη κατανόησης και σε κακούς χειρισμούς από τους άλλους και όχι στους ίδιους τους δυσλεξικούς μαθητές. Υποχρέωση των γονέων και των εκπαιδευτικών είναι να βοηθήσουν το δυσλεξικό μαθητή να καταλάβει γιατί έχει τις δυσκολίες που έχει, να καταλάβει τις δυνατότητές του και να πιστέψει ότι, αν προσπαθήσει περισσότερο, μπορεί να πετύχει.

#### **4. ΜΠΟΡΟΥΝ ΟΙ ΔΥΣΛΕΞΙΚΟΙ ΜΑΘΗΤΕΣ ΝΑ ΣΠΟΥΔΑΖΟΥΝ ;**

Δύο βασικά χαρακτηριστικά των δυσλεξικών μαθητών είναι τα εξής:

α. Έχουν τουλάχιστο κανονική και άνω του κανονικού νοημοσύνη.

β. Με κατανόηση, ανοχή, ενίσχυση και υποστήριξη από τους άλλους, αλλά και με περισσότερη δική τους προσπάθεια μπορούν να βελτιώνουν τους εαυτούς τους και να ανταποκρίνονται στις απαιτήσεις του σχολείου.

Αυτά σημαίνουν ότι αν όλοι είναι ενημερωμένοι για το πώς λειτουργούν οι δυσλεξικοί μαθητές και πώς πρέπει να αντιμετωπίζονται, τότε είναι πολύ πιθανό: α) γονείς και εκπαιδευτικοί να δείχνουν περισσότερη κατανόηση και ανοχή στον δυσλεξικό μαθητή και να αναζητούν τρόπους να το βοηθούν αντί να τον επικρίνουν, να τον κατηγορούν και να τον καταπιέζουν. β) οι μαθητές να αισθάνονται καλύτερα, να διατηρούν καλή αυτοϊδέα και αυτοεκτίμηση, να αποφεύγουν τα δυ-σάρεστα συναισθήματα που προέρχονται από τις αδυναμίες ή τις αποτυχίες τους και την κριτική, να κάνουν περισσότερη προσπάθεια για βελτίωση και να πετυχαίνουν περισσότερο στο σχολείο.

Είναι, λοιπόν, σαφές ότι ο δυσλεξικός μαθητής, με κατανόηση και υποστήριξη και με περισσότερη δική του προσπάθεια, μπορεί να εξελιχθεί και να φτάσει στα ανώτατα επίπεδα της προσω-πικής, κοινωνικής, εκπαιδευτικής επαγγελματικής και ακαδημαϊκής του ζωής. Αυτό προϋποθέτει απομυθοποίηση της δυσλεξίας με ενημέρωση και ευαισθητοποίηση του ίδιου, των εκπαιδευτικών και των γονέων. Γι' αυτό κατά τη συνεργασία μας με τον δυσλεξικό μαθητή, μετά από κάποια ηλικία και ανάλογα με την ωριμότητά του, του εξηγούμε τι είναι δυσλεξία, γιατί δυσκολεύεται. και πώς μπορεί ο ίδιος να βοηθήσει τον εαυτό του να πάει καλύτερα.

Τα πρόσωπα που αναφέρονται παρακάτω επιβεβαιώνουν την προοπτική αυτή.

#### **5. ΠΡΟΣΩΠΑ ΜΕ ΔΥΣΛΕΞΙΑ ΓΝΩΣΤΑ ΣΤΗΝ ΙΣΤΟΡΙΑ ΤΗΣ ΑΝΘΡΩΠΟΤΗΤΑΣ**

Όλοι ξέρουμε πρόσωπα τα οποία ήταν δυσλεξικοί μαθητές, αλλά έφτασαν στα ανώτατα επίπεδα της τέχνης, της επιστήμης και του πνεύματος. Αναφέρονται, για παράδειγμα: Ο Αϊνστάιν, ο με-γάλος φυσικός, την πρώτη φορά δεν πέρασε στο πανεπιστήμιο. Αργότερα, καθηγητής στο πανεπι-στήμιο, επιστρέφοντας μια μέρα στο σπίτι του έχασε το δρόμο, μπερδεύτηκε και τηλεφώνησε στον πρύτανη να τον ρωτήσει από πού θα πάει για να το βρει. Ο Λεονάρντο ντα Βίντσι. Ο Ροντέν, ο μεγαλύτερος γλύπτης μετά τον Μιχαήλ Άγγελο. Ο Θωμάς Έντισον, εφευρέτης της ηλεκτρικής λάμπας, ο Ροκφέλερ, Αντιπρόεδρος των Ηνωμένων Πολιτειών και 4 φορές Κυβερνήτης της Ν. Υόρκης. Ο Λούδ Τζώρτζ, πρωθυπουργός της Βρετανίας κατά τον Α΄. παγκόσμιο πόλεμο, είχε δηλώσει ότι δεν μπορεί να βασανίζεται να διαβάζει τα επίσημα στρατιωτικά, διπλωματικά και κυβερνητικά έγγραφα και του τα διάβαζαν άλλοι. Ο Τζώρτζ Πάπτον, στρατηγός - ήρωας του Β΄. παγκοσμίου πολέμου, μέχρι την ηλικία των 12 ετών δεν μπορούσε να διαβάσει. Ο Πωλ Έρριχ, πρωτοπόρος στη χημειοθεραπεία. Ο Κάρολος ΧΙ, μεγάλος μεταρρυθμιστής της Γαλλίας. Ο μεγάλος νευροχειρουργός Χάβρεν Κάσιν. Η διάσημη συγγραφέας Αγκάθα Κρίστι. Ο Wilson, 28ος Πρόεδρος των ΗΠΑ και πιθανόν ο Δημοσθένης, όλοι αυτοί ήταν δυσλεξικά άτομα.

## 6. ΤΙ ΠΡΕΠΕΙ ΝΑ ΞΕΡΟΥΝ ΚΑΙ ΝΑ ΚΑΝΟΥΝ ΟΙ ΓΟΝΕΙΣ ΓΙΑ ΤΟΝ ΔΥΣΛΕΞΙΚΟ ΜΑΘΗΤΗ

Με βάση τα χαρακτηριστικά που αναφέραμε και άλλα τα οποία δεν είναι δυνατό να αναφερθούν εδώ, διατυπώνονται παρακάτω μερικές γενικές αρχές και οδηγίες τις οποίες πρέπει να έχουν υπό-ψη τους οι γονείς. Αυτές είναι:

1. Προϋπόθεση για σωστή προσέγγιση του δυσλεξικού μαθητή και την αντιμετώπιση των δυσκολιών του είναι να έχει αξιολογηθεί και να έχει διαγνωστεί έγκαιρα η δυσλεξία, όχι μόνο ως γενική δυσκολία, αλλά να έχουν προσδιοριστεί και τα ιδιαίτερα χαρακτηριστικά και οι επιμέρους δυσκολίες του. Αυτό είναι έργο ειδικών.
2. Όλοι οι δυσλεξικοί μαθητές δεν είναι ακριβώς ίδιες περιπτώσεις. Συχνά παρατηρούνται διαφορές στο είδος των δυσκολιών, στα λάθη που κάνουν κ.τ.ό.
3. Οι δυσκολίες του δυσλεξικού μαθητή δεν είναι δυνατό να αντιμετωπιστούν μόνο με την προ-σπάθεια του εκπαιδευτικού στην τάξη. Χρειάζεται και εξατομικευμένο, ειδικά δομημένο υποστη-ρικτικό πρόγραμμα, το οποίο πρέπει να σχεδιάζεται και να εκτελείται από ειδικά εκπαιδευμένους ή επιμορφωμένους εκπαιδευτικούς.
4. Ελέγχετε διακριτικά αν ο δυσλεξικός μαθητής έχει σημειώσει σωστά τις εργασίες που έχει να κάμει στο σπίτι.
5. Βοηθάτε τον να οργανώνει το χρόνο του και τις εργασίες που έχει να κάμει στο σπίτι.
6. Βοηθάτε τον δυσλεξικό μαθητή να τακτοποιεί τα πράγματά του στην τσάντα του από το βράδυ και να τα ελέγχει το πρωί πριν φύγει για το σχολείο.
7. Προτρέπειτε τον να κάνει το πρωί μια επανάληψη στα μαθήματά του και ιδιαίτερα στα μαθήματα, όπως είναι η ιστορία, που μπορεί να έχει ξεχάσει από το βράδυ.
8. Προτρέπειτε και βοηθάτε το δυσλεξικό παιδί να τακτοποιεί τα πράγματά του (π.χ. τα ρούχα του, τα παπούτσια του κλπ), με υπομονή και σταθερότητα, χωρίς εκνευρισμό και καταπίεση.
9. Αποφεύγετε τις επικριτικές παρατηρήσεις και μάλιστα σε στιγμές έντασης.
10. Παραβλέπετε, όσο γίνεται, τα επουσιώδη παραπτώματα και τις αταξίες ή παραλείψεις του.
11. Βοηθείστε το δυσλεξικό μαθητή να μάθει να βάνει στόχους στη ζωή και στην εργασία του.
12. Επιβραβεύετε τον για ό,τι καλό κάνει και ενισχύετε τον όσο περισσότερο και όσο πιο συχνά μπορείτε. Αν δεν δίδει ο ίδιος ευκαιρίες, βρίσκετε τρόπους να δημιουργείτε εσείς.

## 7. ΤΙ ΓΙΝΕΤΑΙ ΣΗΜΕΡΑ ΣΤΟΝ ΤΟΠΟ ΜΑΣ ΓΙΑ ΤΟΥΣ ΔΥΣΛΕΞΙΚΟΥΣ ΜΑΘΗΤΕΣ;

Στα προγράμματα σπουδών των παραγωγικών σχολών των πανεπιστημίων έχουν περιληφθεί μαθήματα, για την καλύτερη κατάρτιση των καθηγητών και των δασκάλων. Με επιμορφωτικά σεμινάρια ενημερώνονται και ευαισθητοποιούνται οι εν ενεργεία εκπαιδευτικοί. Τα τελευταία χρόνια καθιερώθηκε ο θεσμός της πρόσθετης διδακτικής στήριξης στα λύκεια και πολύ νωρίτερα είχε καθιερωθεί ο θεσμός της ενδοσχολικής βοήθειας ή ενισχυτικής διδασκαλίας και στις δύο βαθμίδες εκπαίδευσης. Με ειδικές διατάξεις επιτρέπεται οι δυσλεξικοί μαθητές να εξετάζονται προφορικά στο γυμνάσιο, στο λύκειο και στις γενικές εξετάσεις. Για να γίνει αυτό χρειάζεται βεβαίωση ιατροπαιδαγωγικής υπηρεσίας.

Βέβαια, πρέπει να πούμε ότι, πολλές φορές, μόνο με νόμους και αποφάσεις δεν λύνονται τα προβλήματα. Για να είναι αποτελεσματικοί οι θεσμοί πρέπει παράλληλα με τις νομοθετικές ρυθμίσεις να αλλάζει και η αντίληψη των προσώπων και των φορέων που τους υπηρετούν. Εκεί έχουμε δυσκολίες. Ευχή όλων μας είναι, καθώς εμπλουτίζεται η εμπειρία που έχουμε και βελτιώνεται καθημερινά η ενημέρωση και η στάση και το ενδιαφέρον των εκπαιδευτικών για τους δυσλεξικούς μαθητές, να φτάσει η εκπαίδευσή μας στο ποιοτικό επίπεδο που απαιτείται, ώστε οι προσπάθειες που γίνονται να έχουν τα επιθυμητά αποτελέσματα.

Τέλος, υπογραμμίζουμε, ότι αν έχετε τις βασικές γνώσεις και αν με βάση αυτές προσαρμόζετε τη στάση και τη συμπεριφορά σας απέναντι στα παιδιά με δυσλεξία, είναι βέβαιοι ότι:

***Τα παιδιά σας και εσείς θα ζείτε καλύτερη, αρμονική και ήρεμη οικογενειακή ζωή και με αισιοδοξία και αποτελεσματικότητα θα μπορέσετε εσείς να τους προσφέρετε τη βοήθεια που τους οφείλετε και τους αξίζει και εκείνα θα προσπαθήσουν και θα επιτύχουν, σε ικανοποιητικό βαθμό, την προσωπική, τη σχολική και την ακαδημαϊκή εξέλιξή τους.***